

LGV Rhin – Rhône – Branche Est
Les attentes des entreprises
du Territoire de Belfort

Enquête réalisée par la
Chambre de Commerce et d'Industrie
du Territoire de Belfort

Avril / Mai 2009

Sommaire

I.	Contexte	3
II.	La méthodologie de questionnement	4
III.	Typologie des entreprises répondantes	5
IV.	Les destinations	7
V.	Les autres attentes des entreprises	20
VI.	Conclusion	27

Annexes

- Lettre d'envoi
- modèle de questionnaire
- les données brutes

I. Contexte

L'arrivée de la LGV dans le Nord Franche-Comté, prévue pour décembre 2011, revêt un caractère important pour les entreprises puisqu'elle :

- apportera une impulsion supplémentaire pour le développement économique,
- fera de l'Aire Urbaine une plaque tournante au niveau de l'Europe,
- permettra de faciliter les échanges.

La création d'un nœud ferroviaire va permettre à Belfort de ne plus être simplement un point d'arrêt sur une ligne, mais un lieu d'échange.

La Chambre de Commerce et d'Industrie du Territoire de Belfort, œuvre depuis de nombreuses années aux côtés des collectivités et des associations pour un déploiement efficace de la branche Est de cette LGV.

La Chambre de Commerce et d'Industrie du Territoire de Belfort participe au développement économique du département. Elle appuie les entreprises dans leurs actions et leurs évolutions en mettant en œuvre des conseils individuels et des actions collectives. Elle représente les entreprises du département (industrie, commerce, services) auprès des pouvoirs publics et des collectivités dans tous les domaines qui touchent à l'économie, l'emploi, la législation, l'aménagement du territoire.

C'est pourquoi, la CCI90 a souhaité aujourd'hui élargir le débat en faisant remonter auprès des instances locales les attentes et les besoins des 3750 entreprises qu'elles représentent.

Le présent document est la résultante de l'enquête réalisée, en ligne, auprès des entreprises du Territoire de Belfort du 22 avril 2009 au 5 mai 2009 inclus.

II. La méthodologie de questionnement

Le questionnement des entreprises a été effectué grâce à un questionnaire en ligne accessible depuis l'adresse : www.belfort.cci.fr/enquete-lgv/

Plusieurs biais de diffusions du questionnaire ont été utilisés afin de toucher le plus possible d'entreprises.

- Ainsi, toutes les entreprises, dont le courriel est connu par la CCI, ont reçu un courrier les invitant à faire connaître leurs attentes et besoins vis-à-vis de la LGV-Est et à le diffuser auprès de leurs collègues / collaborateurs,

- Il a été demandé à différents partenaires économiques de diffuser l'information auprès de leurs contacts,

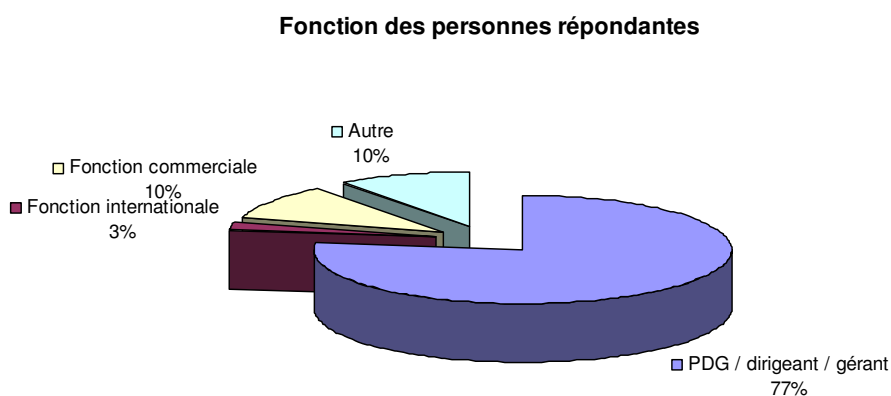
- L'information était également affichée en actualité sur le site de la CCI.

The image is a screenshot of the CCI website. At the top left is the CCI logo for 'Territoire de Belfort'. Below it is a login section titled 'ACCES MEMBRES' with fields for 'Nom d'utilisateur:' and a password field. To the right of the login section are navigation buttons for 'COMMERCE', 'INDUSTRIE', and 'SERVICES', along with a 'Recherche par mots-clés' field and a 'VOUS ÊTES...' dropdown menu. The main content area features a news article under the 'Actualité' tab, titled 'Questionnaire en ligne sur les attentes des entreprises vis-à-vis de la LGV-Est - 23/04/09' with the sub-headline 'Nous avons besoin de vous !'. The article text is partially visible, mentioning the arrival of the LGV in the Nord Franche-Comté in December 2011. A red circle highlights the article title and sub-headline. On the right side of the page, there is a 'Votre CCI' menu with links to 'Les missions', 'Les élus', 'Annuaire des services', 'Coordonnées et plan d'accès', 'Agenda', 'Actions CCI', 'Publications', 'Communiqués de presse', and 'Location de salles'.

La confidentialité des réponses individuelles est bien évidemment garantie aux répondants.

III. Typologie des entreprises répondantes

Les répondants sont en grande partie les responsables de l'entreprise (77 %).



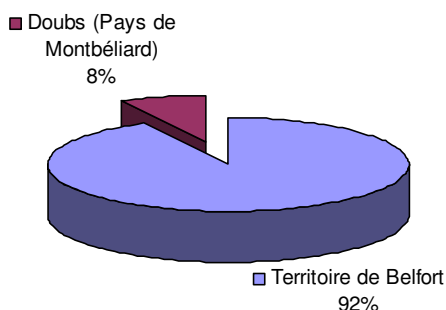
La grande majorité des personnes ayant répondu sont situées sur le Territoire de Belfort.

On notera cependant que 8% des entreprises répondantes sont localisées dans le Pays de Montbéliard. Il n'y a pourtant eu aucun démarchage de la part de la CCI 90 auprès de ces dernières.

Plusieurs explications possibles :

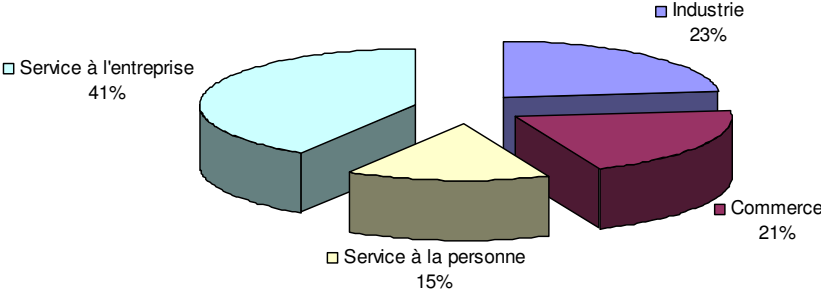
- le questionnaire a été communiqué par une entreprise qui a reçu le mail,
- l'entreprise a trouvé l'information en consultant les actualités du site internet de la CCI 90.

Origine géographique des répondants



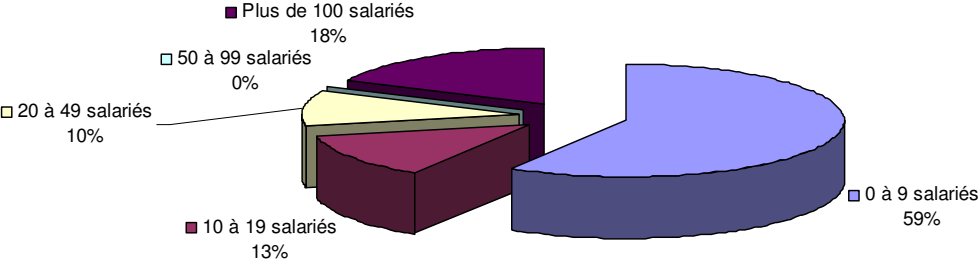
D'un point de vue activité, 56% des répondants sont des entreprises de services avec une large part aux services à l'entreprise (bureaux d'études essentiellement). L'industrie et le commerce sont représentés dans des proportions quasi – identiques.

Répartition par activité



Nous avons à faire en grande majorité à des entreprises de petites tailles puisque 59% d'entre elles sont des entreprises de moins de 10 salariés. 18% sont des grandes entreprises d'envergure nationale ou internationale.

Répartition par taille des entreprises répondantes



IV. Les destinations

Sur chaque destination, les répondants pouvaient choisir 2 tranches horaires ALLER et 2 tranches horaires RETOUR.

Certaines destinations ont été plus plébiscitées.

Ainsi il est constaté qu'en choix premier, les destinations Belfort – Meroux / Paris et Belfort – Meroux / Lyon ont été respectivement renseignées à 72, 5 % et 50 %.

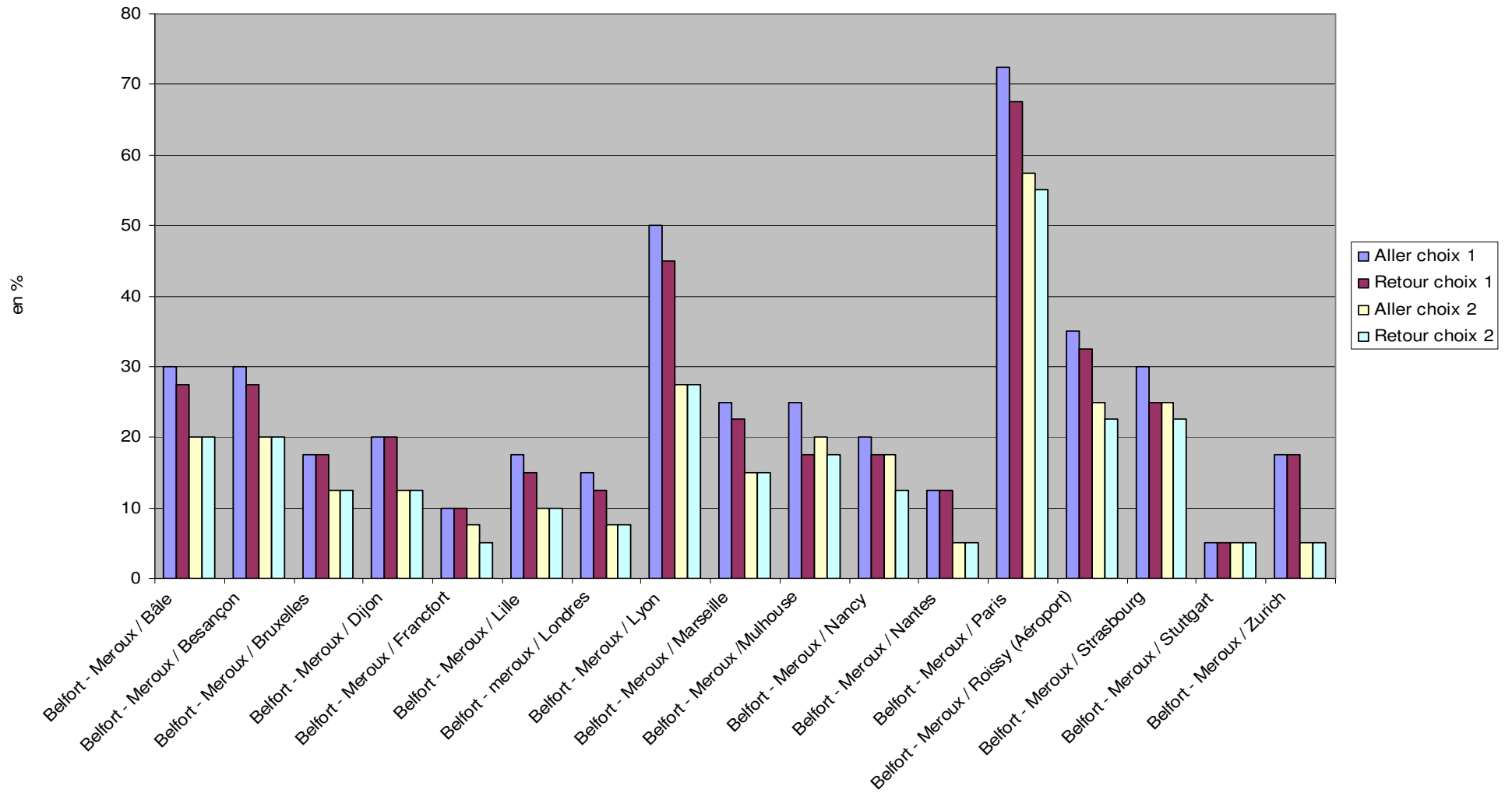
6 destinations ont été renseignées à des taux compris entre 25 et 50 % : il s'agit de Bâle, Besançon, Marseille, Mulhouse, Roissy, Strasbourg.

8 destinations ont été renseignées à des taux compris entre 5 et 25 % : il s'agit de Bruxelles, Dijon, Francfort, Lille, Londres, Nancy, Nantes, Zurich.

La destination Belfort – Meroux / Stuttgart n'a, quant à elle, été renseignée qu'à 5 %. Globalement les destinations « germaniques » ont été très peu sélectionnées.

Le graphique, qui se trouve sur la page suivante, détaille les taux de réponses sur chaque destination.

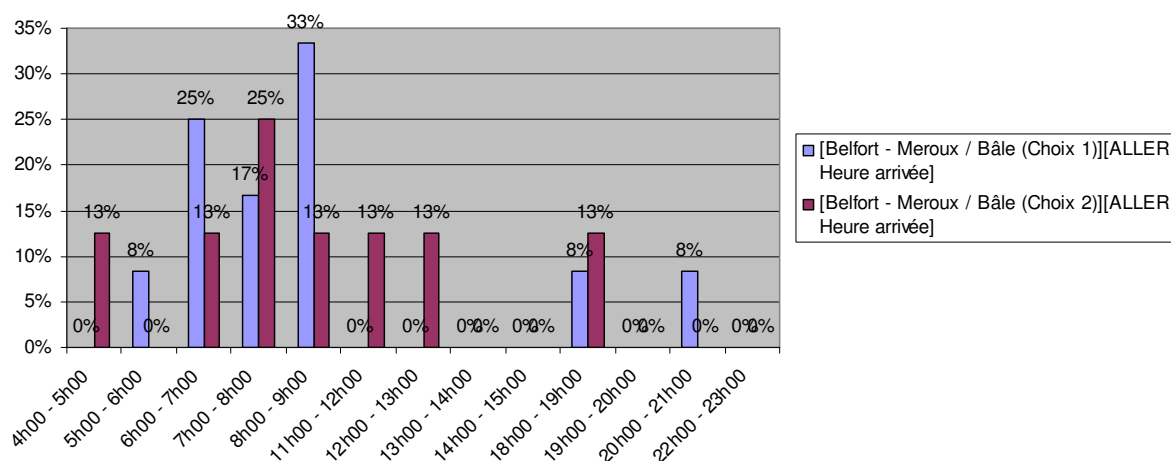
Taux de réponses par destination



Les pages suivantes décrivent, destination par destination, les tranches horaires demandées par les entreprises.

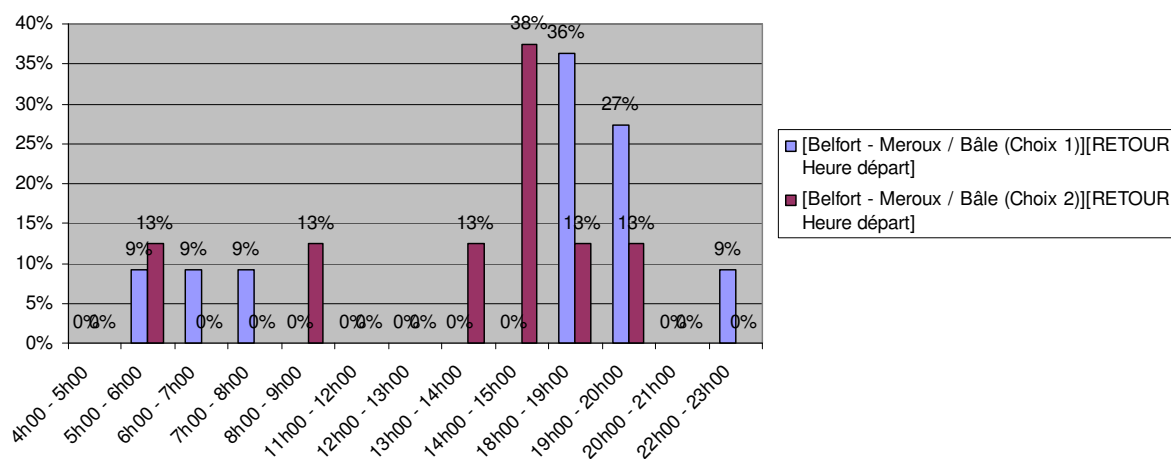
Seules les destinations les plus demandées, Paris – Roissy – Lyon – Besançon – Strasbourg - Mulhouse et Bâle, font l'objet d'une analyse détaillée.

Belfort - Meroux / Bâle [ALLER Heure arrivée]



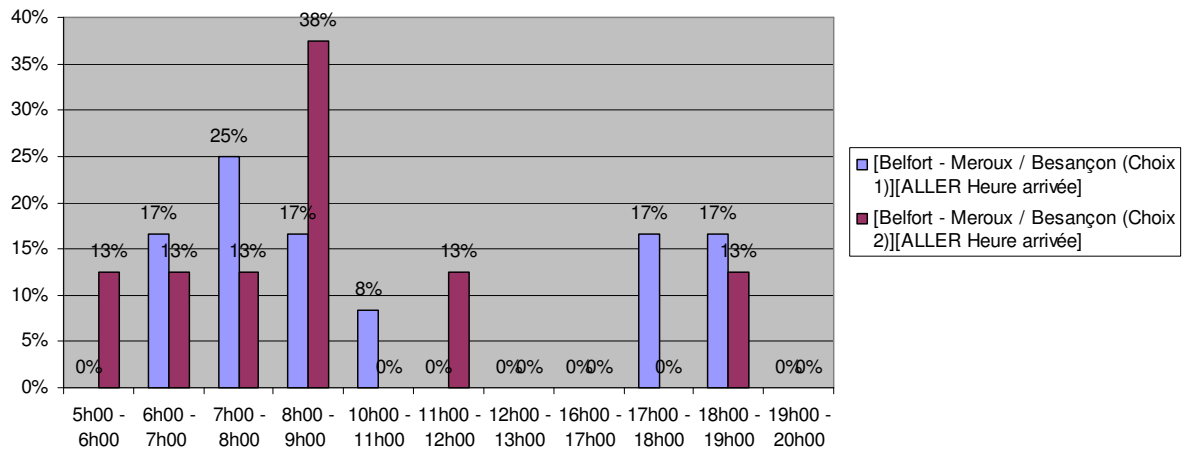
La tranche horaire ALLER la plus demandée est la tranche 8 heures – 9 heures, puis les tranches 6 heures à 8 heures.

Belfort - Meroux / Bâle [RETOUR Heure départ]



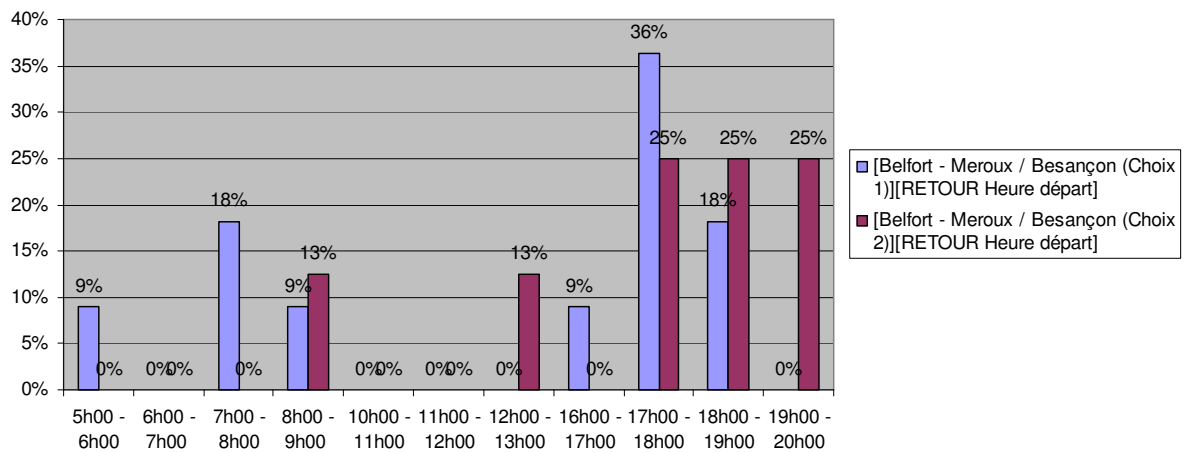
La tranche horaire RETOUR la plus demandée est la tranche 14 heures – 15 heures, puis les tranches 18 heures à 20 heures.

Belfort - Meroux / Besançon [ALLER Heure arrivée]



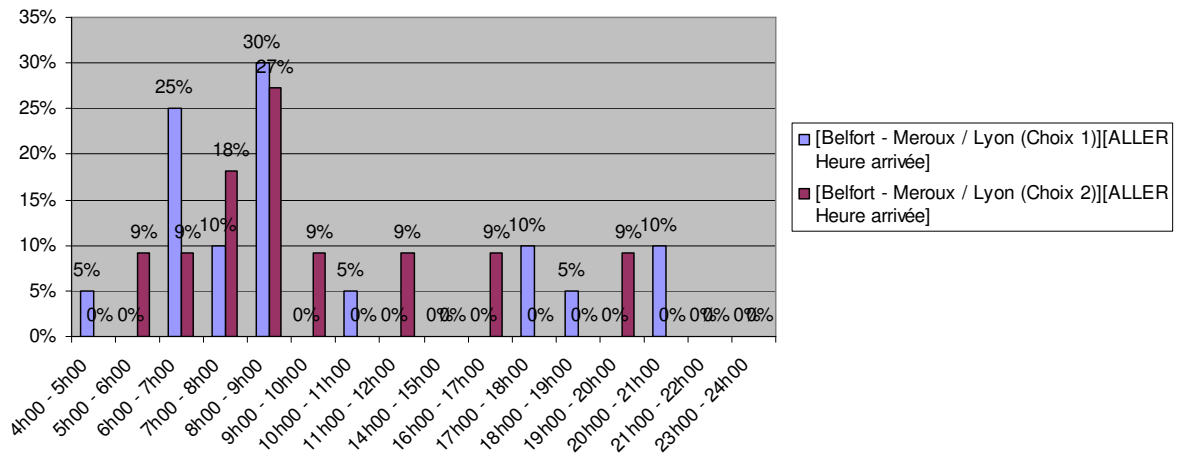
La tranche horaire ALLER en choix premier la plus demandée est la tranche 7 heures – 8 heures, puis la tranche 8 heures - 9 heures en choix second.

Belfort - Meroux / Besançon [RETOUR Heure départ]



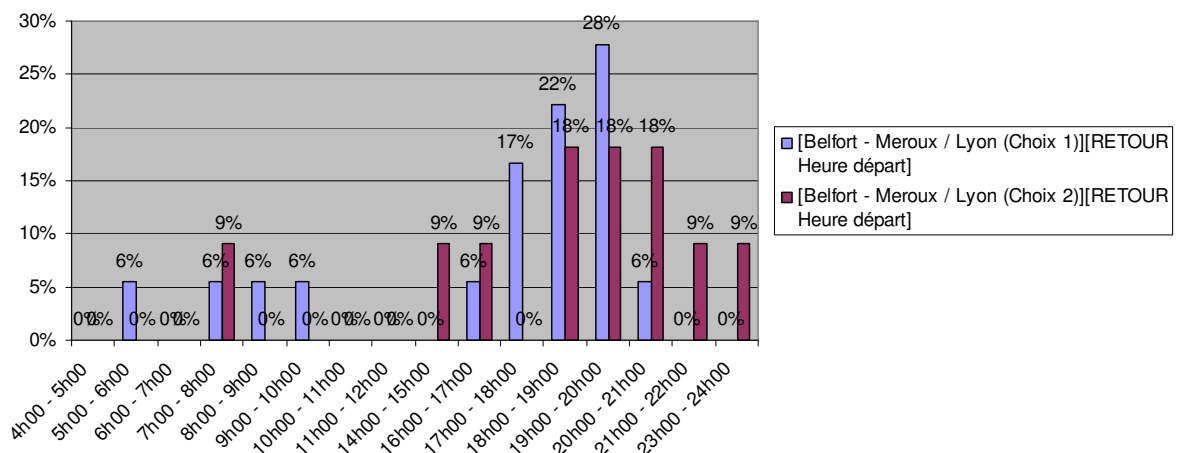
La tranche horaire RETOUR la plus demandée est la tranche 17 heures – 18 heures, puis les tranches 17 heures à 20 heures.

Belfort - Meroux / Lyon [ALLER Heure arrivée]



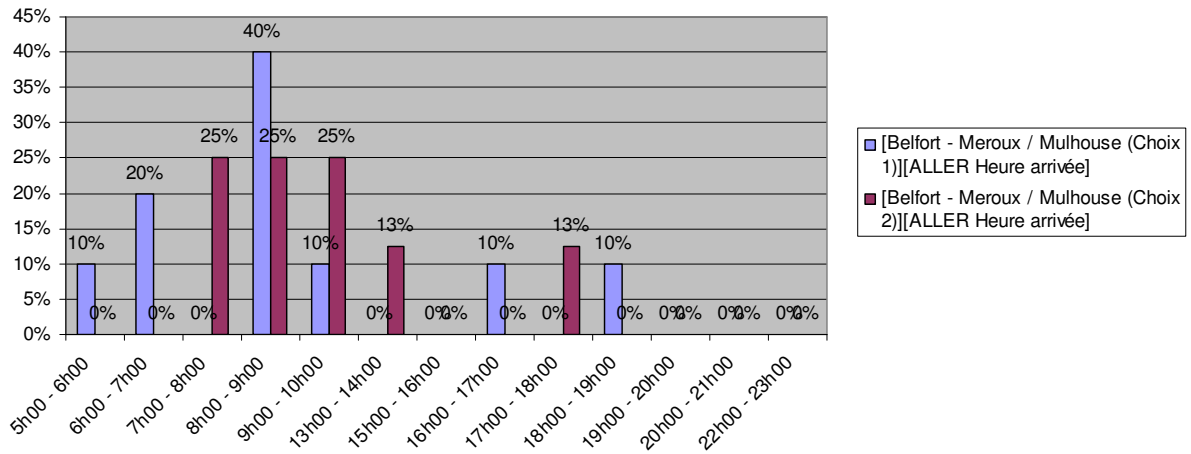
La tranche horaire ALLER la plus demandée est la tranche 8 heures – 9 heures, puis la tranche 6 heures - 7 heures en choix second.

Belfort - Meroux / Lyon [RETOUR Heure départ]



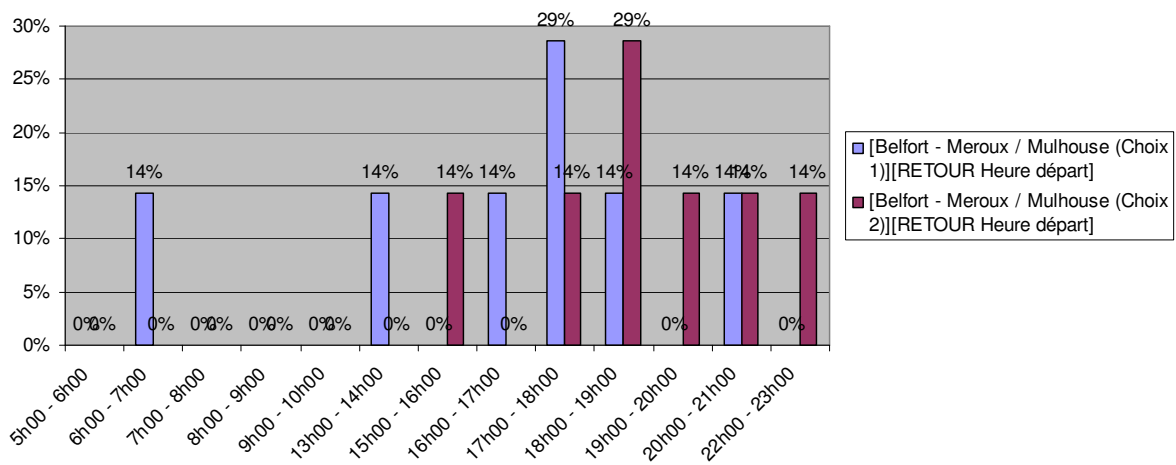
La tranche horaire RETOUR la plus demandée est la tranche 19 heures – 20 heures, puis les tranches 18 heures à 21 heures.

Belfort - Meroux / Mulhouse [ALLER Heure arrivée]



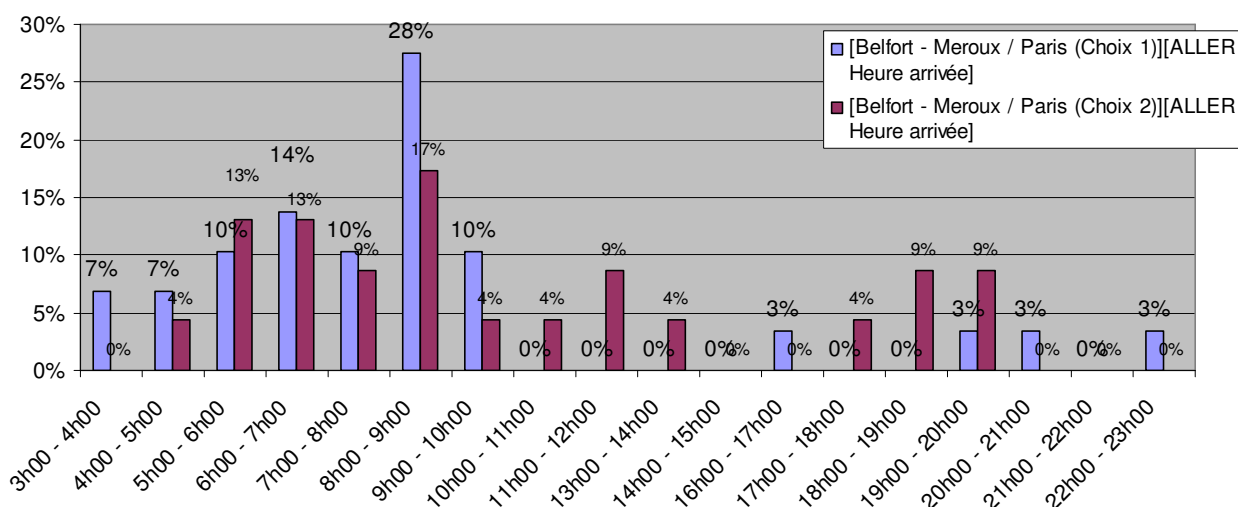
La tranche horaire ALLER la plus demandée est la tranche 8 heures – 9 heures, puis les tranches 7 heures à 10 heures.

Belfort - Meroux / Mulhouse [RETOUR Heure départ]



Les tranches horaires RETOUR les plus demandées sont, à égalité, la tranche 17 heures – 18 heures et la tranche 18 heures – 19 heures.

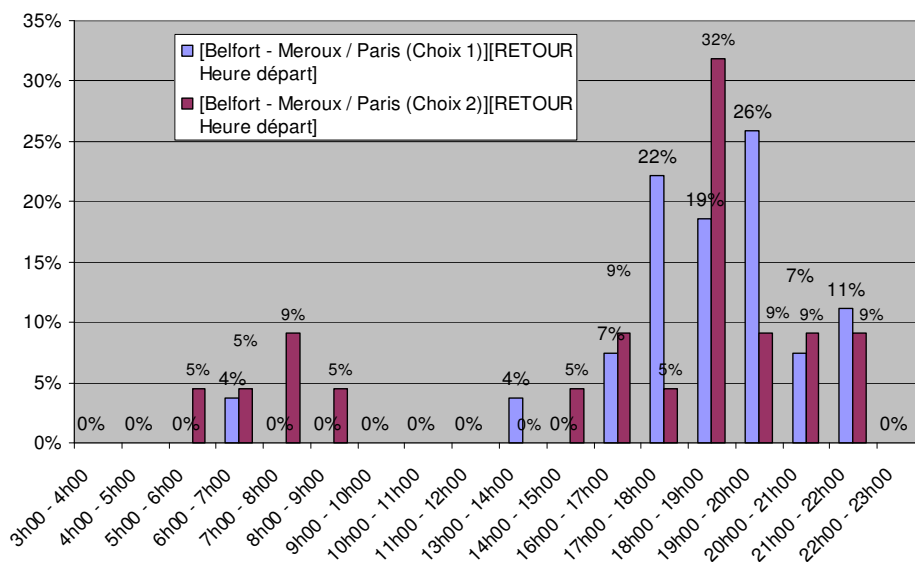
Belfort - Meroux / Paris [ALLER Heure arrivée]



La tranche horaire ALLER la plus demandée est la tranche 8 heures – 9 heures. Il n'y a pas réellement d'autres tranches horaires qui se démarquent.

L'horaire d'arrivée souhaité à Paris reflète un besoin d'un point de vue réunions ou rendez-vous d'affaires.

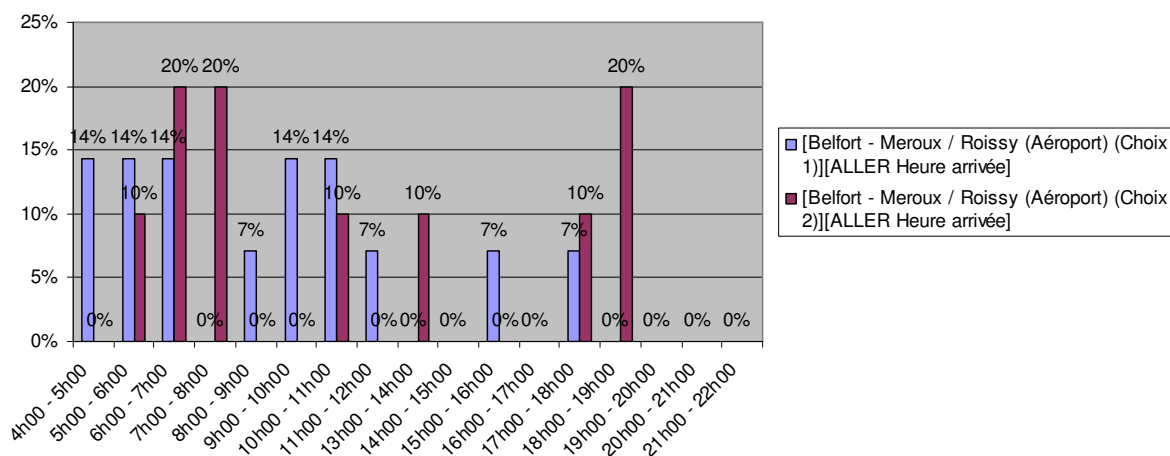
Belfort - Meroux / Paris [RETOUR Heure départ]



La tranche horaire RETOUR la plus plébiscitée, mais en second choix, est la tranche 18 – 19 heures.

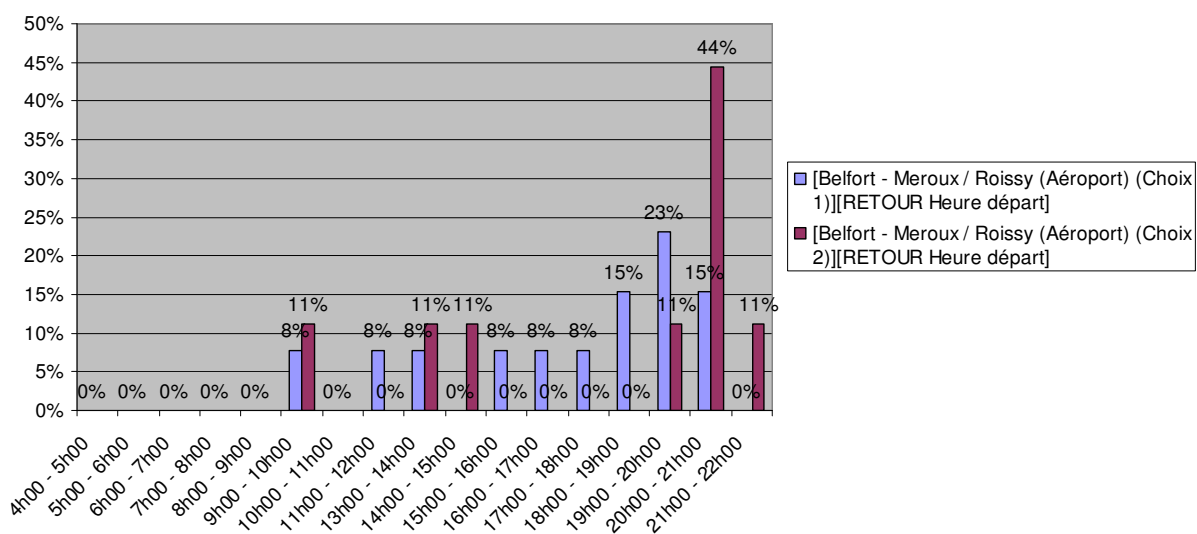
Il est cependant à noter que les tranches 17 – 18 heures et 19 – 20 heures sont elles aussi fortement plébiscitées.

Belfort - Meroux / Roissy (Aéroport) [ALLER Heure arrivée]



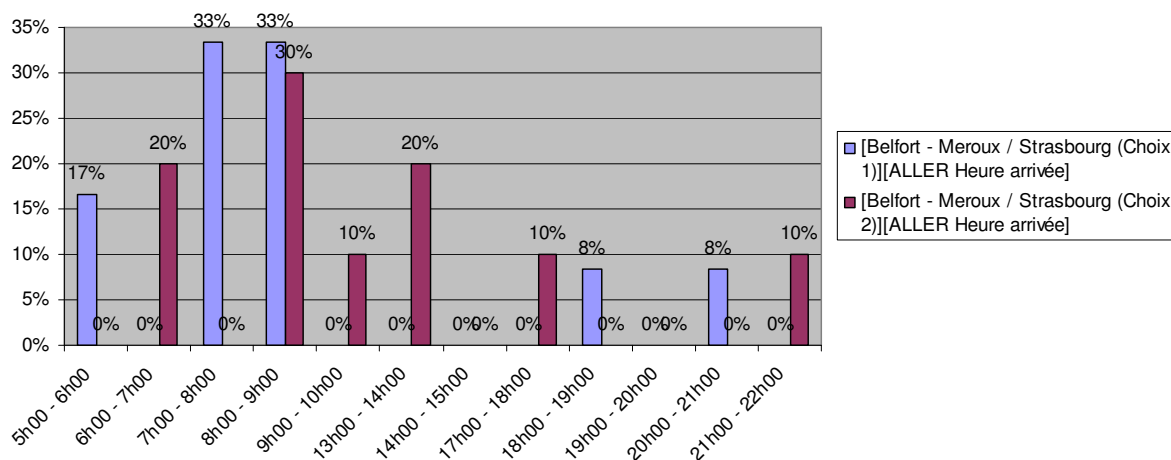
Sur la destination Belfort – Meroux / Roissy Aéroport, il n’y a pas vraiment de tranches horaires qui se démarquent.

Belfort - Meroux / Roissy (Aéroport) [RETOUR Heure départ]



Au contraire de l’ALLER, il y a un souhait pour le RETOUR prédominant sur la tranche horaire 20 heures – 21 heures.

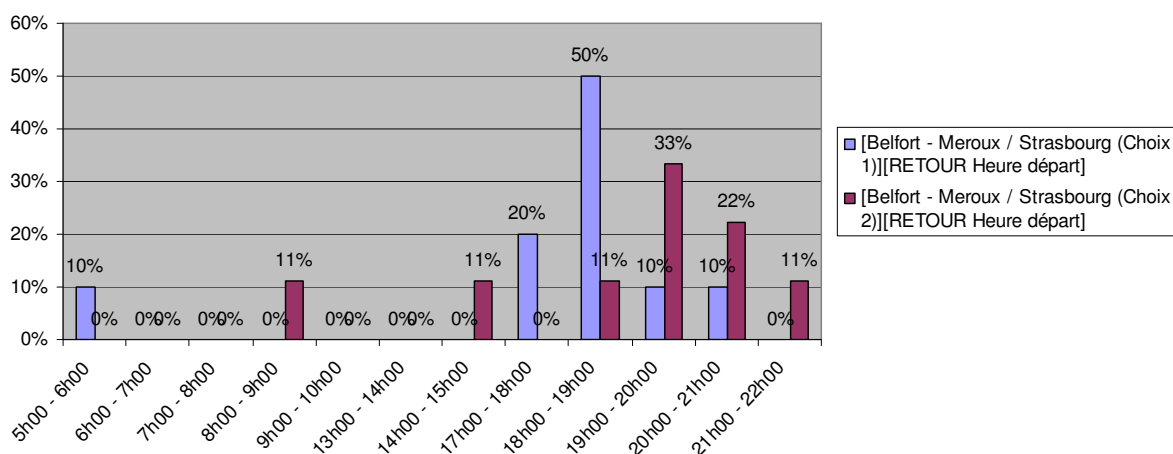
Belfort - Meroux / Strasbourg [ALLER Heure arrivée]



Les tranches horaires ALLER les plus demandées sont la tranche 7 heures - 8 heures et 8 heures – 9 heures.

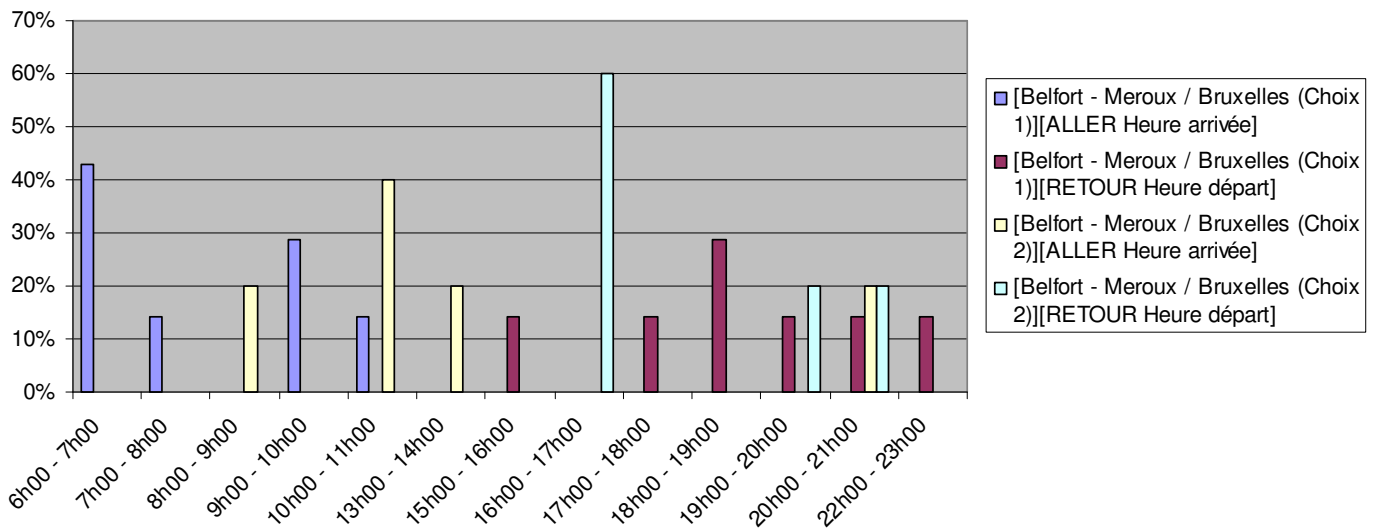
Contrairement aux autres destinations, on notera également une disparité moindre par rapport au choix des horaires.

Belfort - Meroux / Strasbourg [RETOUR Heure départ]



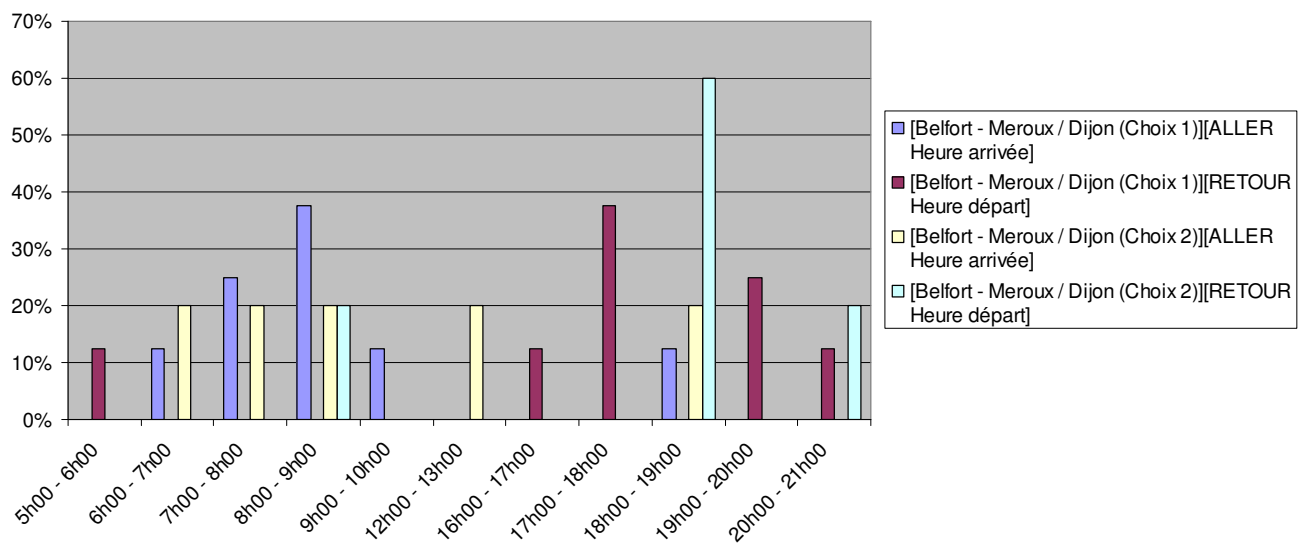
La tranche horaire RETOUR la plus demandée est la tranche 19 heures – 20 heures. Comme pour l'ALLER, l'éventail des horaires est faible.

Belfort - Meroux / Bruxelles



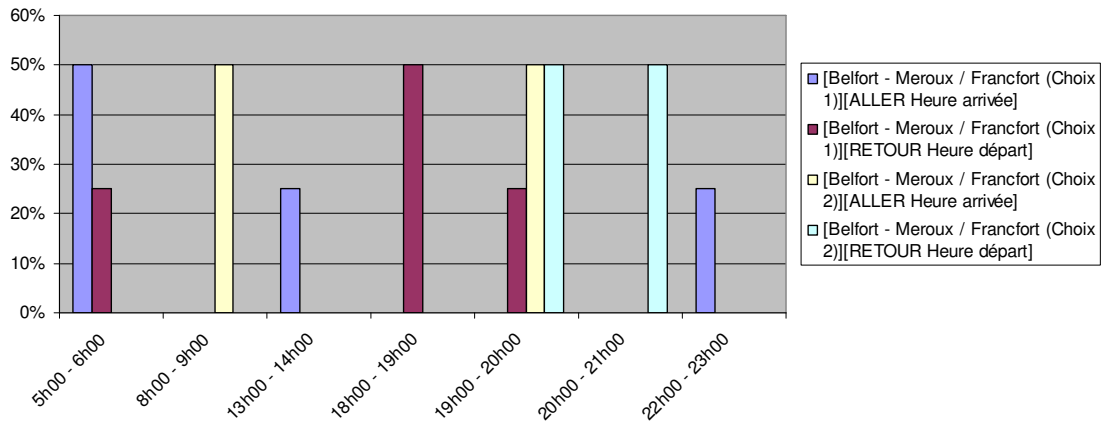
La tranche 6 heures – 7 heures est la plus demandée au niveau de l'ALLER et pour le RETOUR il s'agit de la tranche 16 heures – 17 heures.

Belfort - Meroux / Dijon



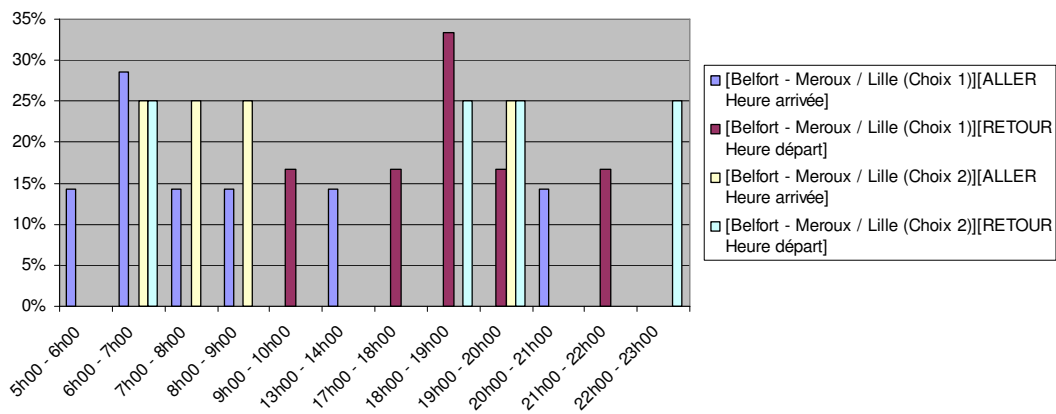
Les tranches 8 heures – 9 heures et 17 heures – 18 heures sont les plus demandées au niveau de l'ALLER et pour le RETOUR il n'y a pas vraiment d'horaires qui se démarquent.

Belfort - Meroux / Francfort



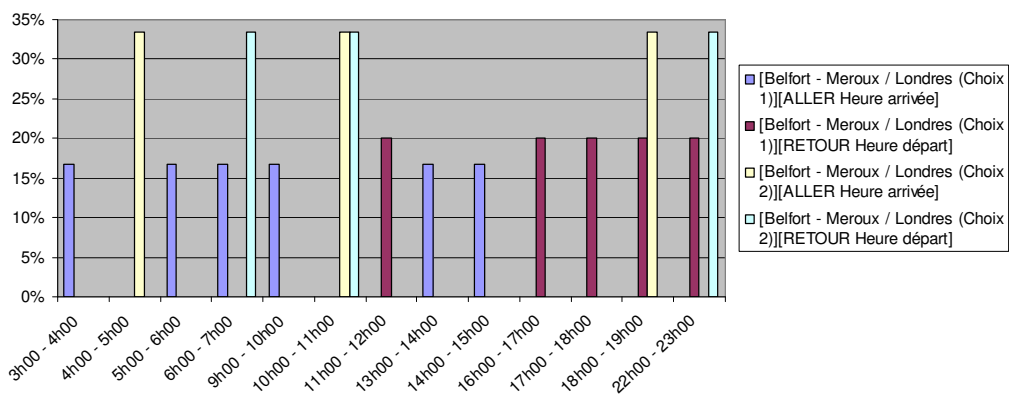
Il n'y a aucune démarcation pour cette destination.

Belfort - Meroux / Lille



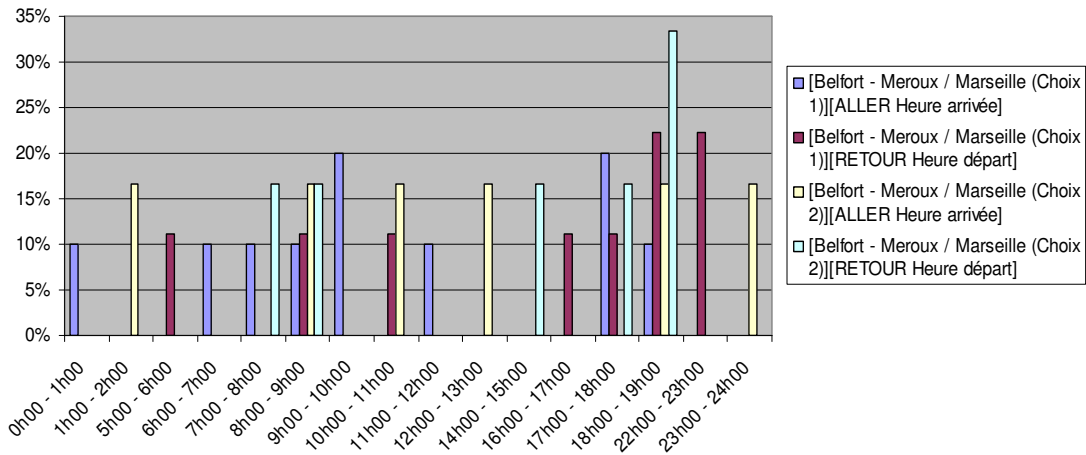
Il n'y a aucune démarcation pour cette destination.

Belfort - Meroux / Londres



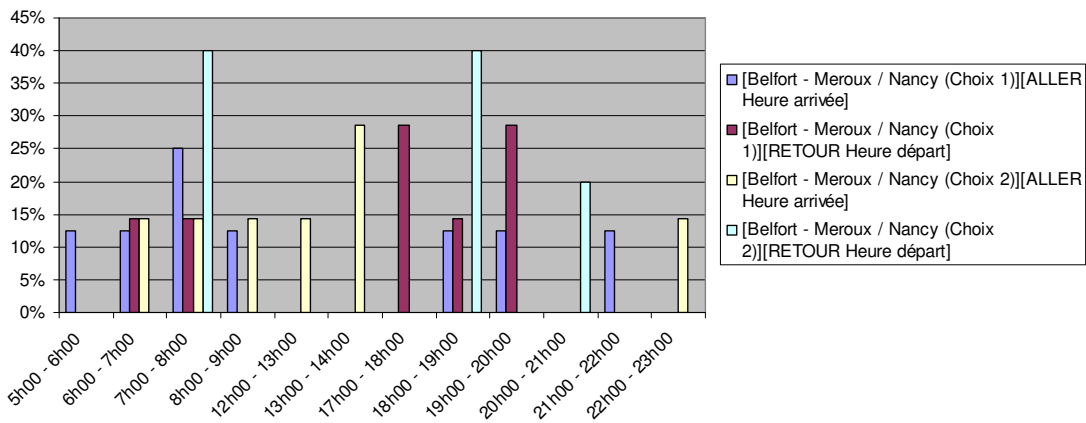
Il n'y a aucune démarcation pour cette destination.

Belfort - Meroux / Marseille



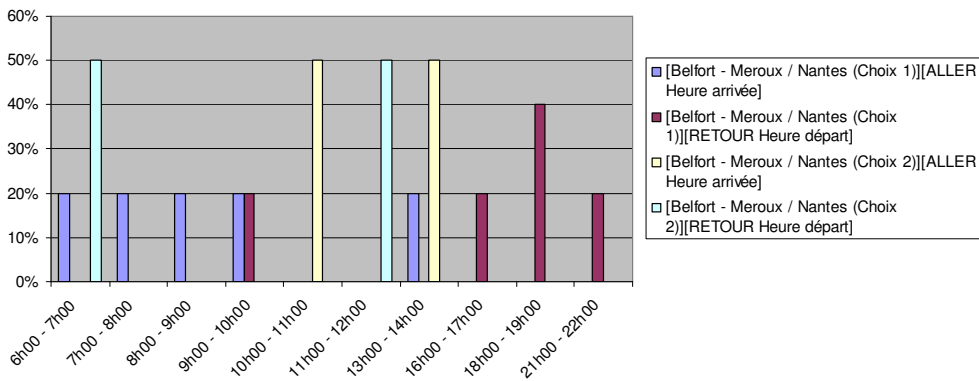
Il n'y a aucune démarcation pour cette destination.

Belfort - Meroux / Nancy



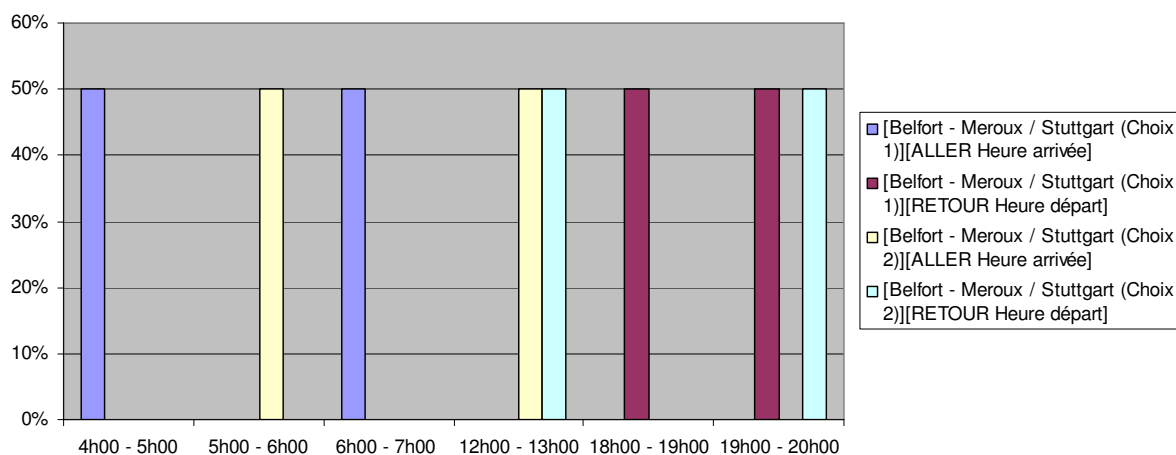
Il n'y a aucune démarcation pour cette destination.

Belfort - Meroux / Nantes



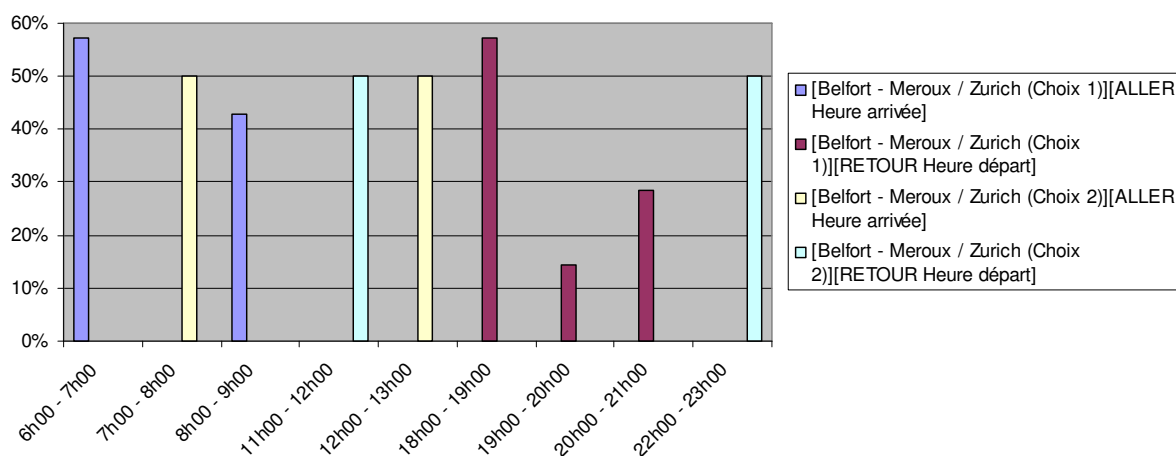
Il n'y a aucune démarcation pour cette destination.

Belfort - Meroux / Stuttgart



Il n'y a aucune démarcation pour cette destination.





Belfort - Meroux / Zurich



Il n'y a aucune démarcation pour cette destination.

Les autres destinations souhaitées :

10 % des entreprises répondantes nous ont fait part de souhaits complémentaires :

-  Avignon,
-  Souhait d'avoir des horaires qui sont en concordance avec les départs de vols à partir de Bâle, Stuttgart, Frankfurt, Zurich et Paris,
-  Belfort-Perpignan-Espagne,
-  Nice.

V. Les autres attentes des entreprises

Afin d'anticiper les besoins / attentes des entreprises vis-à-vis de la gare LGV de Belfort – Meroux, différentes questions leurs ont été posées.

Les résultats sont détaillés ci-après.

Nota :

Les entreprises répondantes avaient la possibilité de ne pas répondre à certaines questions.

Pour chaque question, l'entreprise pouvait choisir plusieurs options, ce qui explique des pourcentages supérieurs à 100 %.

Les pourcentages de chaque question ont été calculés sur le nombre de répondants à la question.

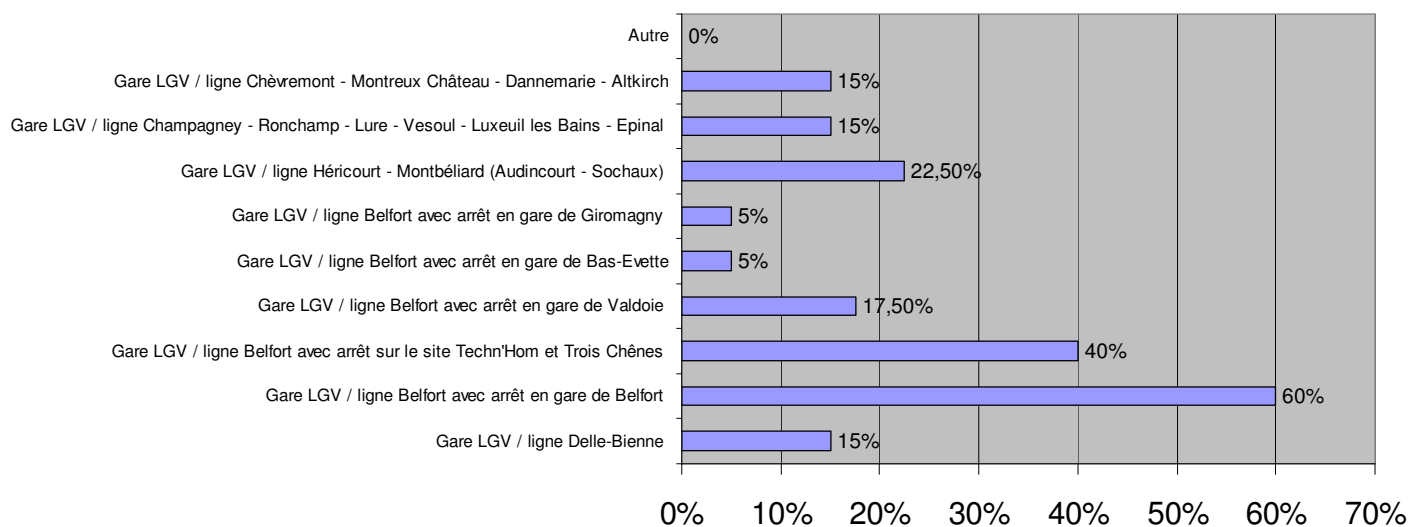
Le pourcentage de participation à chaque question est détaillé dans le tableau ci-dessous.

Question	Taux de participation
A l'arrivée de la LGV en gare de Meroux, vous souhaitez des correspondances vers quelles destinations ?	100%
Quel(s) délai(s) d'attente vous semble(nt) acceptable(s) pour ces correspondances ?	100%
Seriez-vous intéressé par une navette directe vers l'EuroAirport de Bâle ?	70%
Souhaitez-vous un service de taxis à la gare de Meroux ?	70%
Souhaitez-vous un service de transports en commun à la gare de Meroux ?	75%
Souhaitez-vous un service de restauration à la gare de Meroux ?	65%
Souhaitez-vous des commerces à la gare de Meroux ?	68%
Souhaitez-vous un service d'hôtellerie à la gare de Meroux ?	60%
Souhaitez-vous des services administratifs à la gare de Meroux ?	55%

Question	Taux de participation
Souhaitez-vous des salles de réunion à la gare de Meroux ?	63%
Souhaitez-vous un espace multimédia (Wifi, vidéoconférence...) à la gare de Meroux ?	73%
Souhaitez-vous un point d'accueil / rencontre entreprises à la gare de Meroux ?	65%
Souhaitez-vous un hall d'exposition à la gare de Meroux ?	58%
Souhaitez-vous des plates-formes logistiques à la gare de Meroux ?	48%
Souhaitez-vous un autre service à la gare de Meroux ?	15%
Autres suggestions	25%

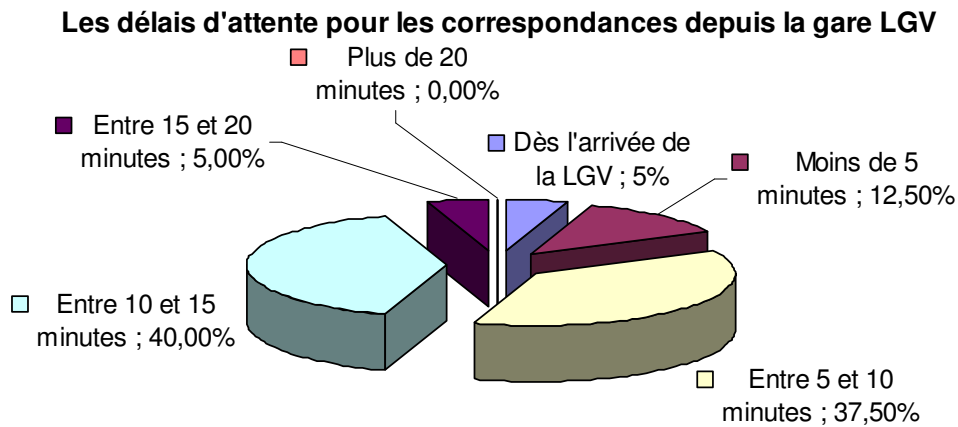
A l'arrivée de la LGV en gare de Meroux, vous souhaitez des correspondances vers quelles destinations ?

Les dessertes souhaitées



Une forte proportion des répondants souhaite une correspondance avec la gare de Belfort et / ou avec un arrêt sur le site des 3 Chênes / Techn'hom.

✚ **Quel(s) délai(s) d'attente vous semble(nt) acceptable(s) pour ces correspondances ?**



Il est constaté que les voyageurs sont prêts à attendre jusqu'à 15 minutes pour avoir une correspondance.

✚ **Seriez-vous intéressé par une navette directe vers l'EuroAirport de Bâle ?**

Il y a un véritable souhait de rétablir une navette directe vers l'EuroAirport de Bâle puisque 75 % des répondants ont répondu positivement à cette question.

Par contre, le lieu de départ est indifféremment soit la gare de Belfort ou la gare LGV.

✚ **Souhaitez-vous un service de taxis à la gare de Meroux ?**

Oui : 82 %

Non : 18 %

✚ **Souhaitez-vous un service de transports en commun à la gare de Meroux ?**

Oui : 97 %

Non : 3 %

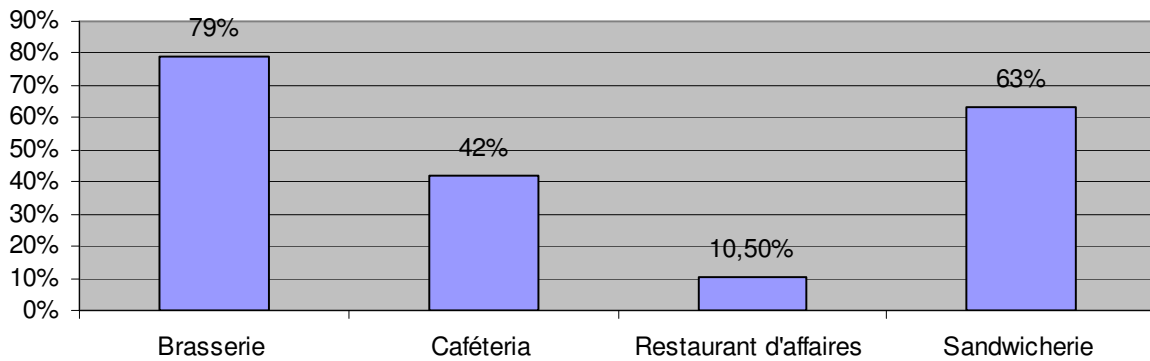
Souhaitez-vous un service de restauration à la gare de Meroux ?

Oui : 73 %

Non : 27 %

Si oui de quels types :

Type de restauration souhaité



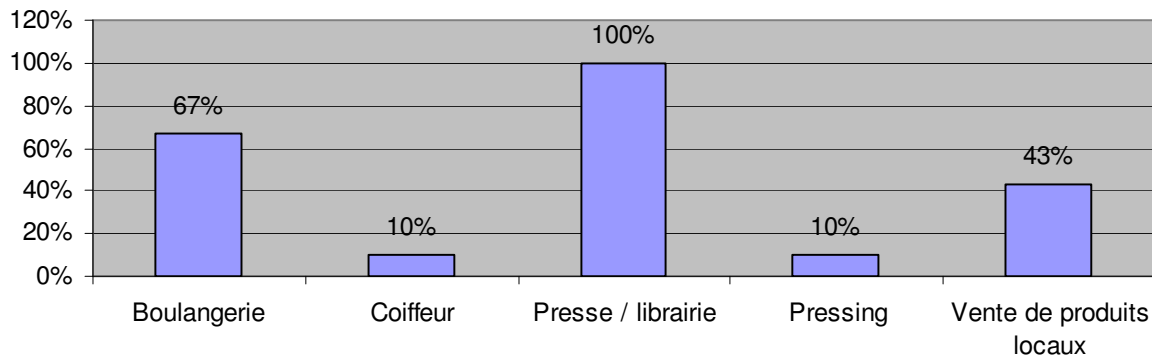
Souhaitez-vous des commerces à la gare de Meroux ?

Oui : 78%

Non : 22%

Si oui de quels types :

Type de commerce souhaité



La présence d'une agence de voyage ainsi qu'une buvette est également demandée.

Souhaitez-vous un service d'hôtellerie à la gare de Meroux ?

Oui : 46%

Non : 54%

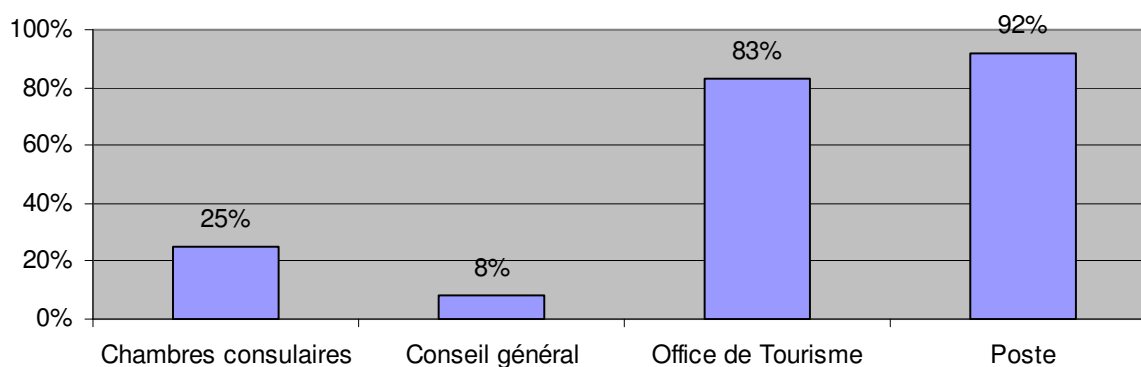
Souhaitez-vous des services administratifs à la gare de Meroux ?

Oui : 78%

Non : 22%

Si oui de quels types :

Type de service administratif souhaité



Il est également demandé la présence de banques.

Souhaitez-vous des salles de réunion à la gare de Meroux ?

Oui : 44%

Non : 56%

Souhaitez-vous un espace multimédia (Wifi, vidéo-conférence...) à la gare de Meroux ?

Oui : 86%

Non : 14%

✚ **Souhaitez-vous un point d'accueil / rencontre entreprises à la gare de Meroux ?**

Oui : 54%

Non : 46%

✚ **Souhaitez-vous un hall d'exposition à la gare de Meroux ?**

Oui : 52%

Non : 48%

✚ **Souhaitez-vous des plates-formes logistiques à la gare de Meroux ?**

Oui : 47%

Non : 53%

✚ **Souhaitez-vous un autre service à la gare de Meroux ?**

15% des entreprises ont émis des souhaits quant à des services complémentaires pouvant être trouvés sur le secteur de la gare LGV.

Il s'agit :

- d'informations / publicités sur les commerces de Belfort (panneau, mini vitrine de présentation de produits ...),
- d'avoir accès à des places de parking avec une offre suffisante,
- d'avoir un parking sécurisé payant,
- de l'implantation d'un service de location de véhicules,
- création d'un forfait incluant un aller – retour Gare de Belfort-Meroux / Bâle avec le voyage en avion.

✚ **Autres suggestions**

25 % des répondants ont fait des suggestions complémentaires. Cependant, il est constaté que la principale préoccupation reste le stationnement.

Les suggestions :

- parking véhicule clos et surveillé, avec une société qui fait payer mais qui s'engage sur un résultat de surveillance et non pas la formule habituelle : « nous déclinons toute responsabilité »,
- un aménagement de boutiques pour les clients étrangers désireux de faire du shopping (galerie marchande) ; la gare de Berlin étant un bon exemple,

- à terme des bureaux,
- développer des parkings afin de désengorger les parkings de Belfort en multipliant les navettes vers le centre ville,
- parkings en nombre suffisant et au budget décent,
- des locaux à louer pour pouvoir s'implanter au plus près de la gare,
- gratuité de l'autoroute de Mulhouse,
- prévoir un emplacement pour un TRAM TRAIN,
- taille des parkings et sécurité,
- parking longue durée même éloigné mais avec navette.

VI. Conclusion

Les destinations et les tranches horaires font transparaître de futurs nouveaux modes de travail. En effet, on pourra s'attendre à des allers – retours effectués sur une seule journée, à des demandes de salles au niveau de la gare de Belfort – Meroux pour des rendez-vous professionnels même si la demande n'est pas clairement exprimée à ce jour....

Une réelle préoccupation / attente des entreprises est ressentie vis-à-vis :

- de la continuité au niveau des transports en gare de Belfort / Meroux,
- de la fluidité d'accès,
- du stationnement facile et sécurisé.

En ce qui concerne les services, il y a un intérêt pour la restauration, les services administratifs, le commerce de type proximité et des espaces multimédias.

Par contre, il n'y a pas de besoins clairement exprimés concernant l'hébergement, un hall d'exposition puisqu'on est sur ces questions à des portions 50 / 50.